

HUS Kuvantaminen	MENETTELYOHJE	Versio: 11	s. 1/3
Radiologia	Natiivi	Voimaantulopäivä: 1.1.2019	
Alaraajan mekaaninen akselimittaus			

Alaraajan mekaaninen akselimittaus

Kirjaaminen

NJ2MA Alaraajan mekaaninen akselimittaus, natiiviröntgen

NJ2YA Alaraajan mekaaninen akselimittaus, natiiviröntgen, ilman lausuntoa

Huomioitavaa

- Lonkka-, polvi- ja nilkkanivel näkyvät yhtenäisessä pitkässä kuvassa.
- Potilas varaa tasaisesti molemmille jaloille niin, että aikuisella nilkkanivel on suorassa AP-projektiossa, lapsilla polvinivel suorassa AP-suunnassa ja patella suoraan eteenpäin.
- Seisoma-asento on neutraali, alaraajat noin lantion levyisessä haara-asennossa.
- Alaraajojen selvä pituusero korjataan kuvattaessa korokkeella lyhyemmän alaraajan alla, merkintä kuvaan.
- Kuvaan merkintä, jos polvi jää kuvassa koukkuun.
- Kuvauksessa on aina mittalantti polven lateraali- tai mediaalipuolella, fibulan pään korkeudella ja anterio-posteriorisesti keskellä polviniveltä. Mittalantin käytön ohje: [Mittalantin käyttö natiiviröntgenissä](#).
- Mittalantin tai -kuulan läpimitta suositellaan merkittäväksi kuvaan.
- **Alle 16-vuotiaat:** Mekaanisen akselin kuvaukset on keskitetty Uuden lastensairaalan röntgeniin. Leikkauksen suunnittelu edellyttää erityisiä kuvauskäytäntöjä, jotka on mahdollista toteuttaa vain Uuden lastensairaalan röntgenissä olevilla, tähän tarkoitukseen suunnitelluilla apuvälineillä.

Projektiot

Polviproteesin suunnittelu	AP seisten
Muu alaraajaongelma	AP - seisten, molemmat alaraajat samaan kuvaan

Kuvaustekniikka

Kuvausjännite	70–90 kV
Fokus	Iso
Hila	Paikallisen työohjeen mukaan

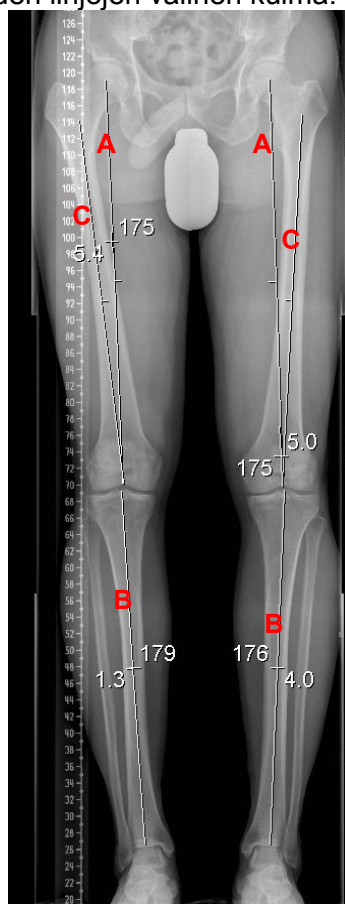
HUS Kuvantaminen	MENETTELYOHJE	Versio: 11	s. 2/3
Radiologia	Natiivi	Voimaantulopäivä: 1.1.2019	
Alaraajan mekaaninen akselimittaus			

Deviaatiokulmien arvioiminen aikuisella

Alaraajan mekaaninen akseli on linja, joka kulkee reisiluun pään keskipisteestä nilkan keskipisteeseen.

Mekaaninen akseli (polvinivelen deviaatiokulma): Piirretään viiva reisiluun pään keskipisteestä polven keskipisteeseen (A). Piirretään viiva polven keskipisteestä nilkan keskipisteeseen (B). Mekaanisen akselin deviaatiokulma on näiden linjojen välinen kulma.

Tibiofemoraalinen kulma: Piirretään reisiluun (C) ja sääriluun (B) varsien suuntaiset viivat. Tibiofemoraalinen kulma on näiden linjojen välinen kulma.



Lisätietoa

1. Voiko nilkan artoosi liittyä polven artoosiin? Tallroth K., Lohman M., Kerttula L., Sayed R., Harilainen A. 2006. Suomen Ortopedia ja traumatologia vol 29: 358-360
2. Mitä proteesikontrollikuvista pitäisi katsoa? Kokki S, 2000.

Liittyvät ohjeet

HUS Kuvantamisen ohjeistus

- [Natiiviröntgentutkimusten yleisohje](#)
- [Potilaan säteily suojaus röntgentutkimuksissa](#)
- [Alaraajan mekaaninen akselimittaus, hyvän kuvan kriteerit](#)
- [Lantion ja lonkan](#) sekä [reiden](#), [polven](#), [säären](#) tai [nilkan](#) anatomia, natiiviröntgen

Lisätietoja antaa

Natiiviohjeitiimi ja kehittämisspäällikkö Eija Vartiainen

HUS Kuvantaminen	MENETTELYOHJE	Versio: 11	s. 3/3
Radiologia	Natiivi	Voimaantulopäivä: 1.1.2019	
Alaraajan mekaaninen akselimittaus			

Laatija: Merja Wirtanen

Muut laatijat: Aku Ahonen;Hanna Pietikäinen;Raija Seuri;Tomi Suo-Yrjö

Liittyy tutkimuksiin: NJ2MA Alaraajan mekaaninen akselimittaus, natiiviröntgen;

Liittyy tutkimusryhmään:

Lisätieto: Huomioitavaa kohtaan lisätty kuvausohjeistusta.

Tunniste: 147

Jakelu, intranet: Natiiviprosessi > Ohjeet omalle henkilökunnalle > 1_Natiivikuvantamisen ohjeet > 5_Alaraajan natiiviröntgentutkimukset

internet: [Ammattilaiselle](#) > [HUS-Kuvantamisen ohjeet](#) > [Natiivitutkimukset](#) > Röntgenin menettelyohjeet