

<b>HUS-Kuvantaminen</b>	<b>OPAS – Hyvän kuvan kriteerit</b>	Versio: 4.0	s. 1(3)
Radiologia	Natiivi	Voimaantulopäivä: 1.1.2015	
	Ranne		

## Ranne

### PA

Ranne kuvautuu suorassa PA-suunnassa.



### Kuvan rajaus:

- 2/3 proksimaalisista kämmenluista, 1/3 distaalista kyynärvartta
- ihon pinnasta toiseen

### Projektio:

- kyynärluun ja värttinäluun puikkolisäkkeet vastakkaisissa reunoissa, värttinäluun puikkolisäke profiilissa ja kyynärluun puikkolisäke posteriorisesti kyynärluun päähän nähden
- ”sulcus extensor carpi ulnaris (ECUG)” kuvautuu kyynärluun puikkolisäkkeen radiaalipuolella
- värttinäluu ja kyynärluu kuvautuvat irti toisistaan paitsi mahdollisesti alemmassa värttinä-kyynärluunivelessä
- distaalinen värttinäluu ei ole lyhentynyt
- distaalisen värttinäluun posteriorinen osa peittää hiukan ylempää ranneniveltä
- veneluu hiukan lyhentynyt, puolikuuluu nelikulmio
- puolikuuluusta vähintään n. 1/3 kontaktissa distaalisen värttinäluun nivelpintaan
- kämmenluut symmetrisesti päällekkäin, samanlaisen kaarevuus kämmenluiden varsien proksimaalisissa osissa
- proksimaaliset kämmenluut lähes yhtä etäällä toisistaan
- kämmennivelet 2–5 avoimet
- kolmas kämmenluu ja iso ranneluu linjassa värttinäluun keskilinjan kanssa (yleensä alle 10° kulma)

### Muuta:

- veneluun rasvatyyny erottuu

### SIVU

Ranne kuvautuu suorassa sivusuunnassa.



(murtuma)

### Kuvan rajaus:

- 2/3 proksimaalisista kämmenluista, 1/3 distaalista kyynärvartta
- ihon pinnasta toiseen

### Projektio:

- värttinäluun ja kyynärluun distaaliosat sekä kämmenluut kuvautuvat päällekkäin
- värttinäluun puikkolisäke kuvautuu V-mallisen puolikuuluun päälle distaalisen värttinäluun dorsaali- ja palmariosien väliin.
- käsi adduktiossa, kyynärpää koukussa: kyynärluun puikkolisäke posteriorisessa profiilissa
- kyynärpää suorana abduktiossa tai PA:sta horisontaalisätein: kyynärluun puikkolisäke kuvautuu V-mallisen puolikuuluun alapuolelle
- peukalo suorassa AP-suunnassa, ei peitä isoa monikulmaluuta tai ensimmäistä kämmenluuta
- distaalinen veneluu ja herneluu kuvautuvat päällekkäin ja anteriorisesti puolikulmaluuhun ja isoon ranneluuhun

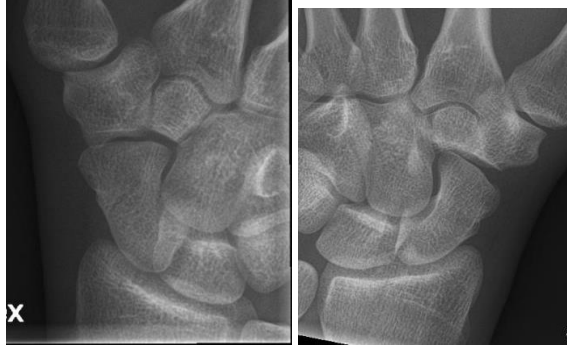
### Muuta:

- veneluun ja sisäänkiertäjän rasvatyyny erottuvat
- nivelrako avoin

<b>HUS-Kuvantaminen</b>	<b>OPAS – Hyvän kuvan kriteerit</b>	Versio: 4.0	s. 2(3)
Radiologia	Natiivi	Voimaantulopäivä: 1.1.2015	
	Ranne		

### SCHAPHOIDEUM

Ranteen veneluu kuvautuu viistossa tai aksiaalisessa PA/AP-suunnassa.



#### Kuvan rajaus:

- kämmennivelestä varttinäluun distaalipäähän
- ihon reunasta herneluuhun.

#### Projektio:

- veneluu kuvautuu vapaana
- projektion mukainen nivelrako vapaana

#### Muuta:

- veneluun rasvatyyny erottuu
- veneluun kaikki ääriviivat ovat arvioitavissa jossakin projektiossa

### DEVIAATIOKUVAT (PA, radiaali- ja ulnaarideviaatio, radiaali- ja ulnaarifleksio)

Ranne kuvautuu suorassa PA-suunnassa mahdollisimman suuressa poikkeamassa normaaliasennosta.



radiaalideviaatio

ulnaarideviaatio

#### Kuvan rajaus:

- kämmenluiden proksimaalikulmanneksesta kyyrvarren distaalipäähän
- ihon reunasta toiseen

#### Projektio:

- katso ranteen PA
- linja 3. kämmenluun ja varttinäluun välillä poikkeaa mahdollisimman paljon

#### Muuta:

- veneluun rasvatyyny erottuu
- kättä käännettäessä kämmen on pysynyt tukipinnassa
- deviaatio mahdollisimman suuri = kulma kyyrvarren pitkittäisakselin ja kämmenluiden pitkittäisakselin välillä suuri
- ulnaarideviaatio: avaa veneluun viereiset nivelraot; veneluu ja siihen liittyvät nivelet avoinna
- radiaalideviaatio: avaa ranteen mediaalipuolen ranneluiden välit; ranneluut ja niiden nivelet ranteen mediaalipuolella kuvautuvat selkeästi.

### RANNEKANAVA (carpal tunnel / canal) (tangentialinen)

Ranneluut kuvautuvat tangentialisessa suunnassa.



#### Kuvan rajaus:

- ranneluiden alue (7,5 x 7,5 cm)

#### Projektio:

- iso monikulmaluu profiilissa peukalon vieressä
- herneluu profiilissa eivätkä muut luut kuvaudu sen päälle
- hakaluun haka kuvautuu vapaana
- kämmenluut vääristyneet

#### Muuta:

- ranneluut muodostavat rannekanavan koveran kaaren

<b>HUS-Kuvantaminen</b>	<b>OPAS – Hyvän kuvan kriteerit</b>	Versio: 4.0	s. 3(3)
Radiologia	Natiivi	Voimaantulopäivä: 1.1.2015	
	Ranne		

Tiedostonimi	Ranne_HKK_4_0
Tallennuspaikka	R:\HUS-Röntgen\8104_Diagnostiikka\Diagnostiikkaprosessiohjeet\Oppaat\Natiivi NAT\Yläraajat
Jakelu	intranet: Radiologia > <a href="#">Natiiviprosessi</a> > <a href="#">Ohjeet omalle henkilökunnalle</a> > 5_Yläraajojen natiiviröntgentutkimukset internet: HUS > <a href="#">Ammattilaiselle</a> > <a href="#">HUS-Kuvantamisen ohjeet</a> > <a href="#">Natiivitutkimukset</a> > Kuvausoppaat
Vastuualue	Radiologia
Modaliteetti	Natiivi
Liittyy tutkimuksiin	ND2AA
Kieliversiot	suomi
Laatijat, pvm	Natiiviohjeitiimi: <b>Merja Wirtanen</b> , Maria Einola, Kirsi Metsämäki, Kirsi Miettinen, Raija Seuri, Markus Sormaala, 5.12.2014
Tarkastaja, pvm	Eija Vartiainen, 8.12.2014
Hyväksyjä, pvm	Radiologian vastuualuejohtaja Pekka Tervahartiala, 8.12.2014
Lisätiedot	Muutos edelliseen: <i>PA</i> :n projektiioon lisätty "Ecug", puolikuuluu ja lisätty iso ranneluu sekä 10° normaalivariaatio. <i>Sivun</i> projektiioon lisätty värtinäluun piikkolisäke, tarkennettu kyynäriluun piikkolisäke kuvaustavan mukaiseksi, <i>Deviaation</i> projektiioon lisätty kriteeri. Suomennettu carpal tunnel / canal
Tarkistettava	marraskuu 2016